



2015-03-10

## Fyrklövern, Upplands Väsby

Inventering av värden för biologisk mångfald

**: EKOLOGI  
GRUPPEN**

Fyrklövern  
Värden för biologisk mångfald  
2015-03-10

## **: EKOLOGI GRUPPEN**

Beställning: Upplands Väsby kommun, Anna Åhr Evertson.  
Framställt av: Ekologigruppen AB  
[www.ekologigruppen.se](http://www.ekologigruppen.se)  
Telefon: 08-525 201 00  
Version: 2015-03-10  
Uppdragsansvarig: Jens-Henrik Kloth  
Kvalitetsgranskning: Johan Allmér  
Foton: Om inget annat anges: Jens-Henrik Kloth  
Illustrationer och kartor: Ekologigruppen AB  
Internt projektnummer: xxx  
Bild på framsidan: Lövområdet väster om Dragonvägen.

# Innehåll

<b>Sammanfattning</b>	<b>4</b>
<b>Inledning</b>	<b>5</b>
Bakgrund och syfte	5
Naturvårdsstatus	5
Tidigare bedömningar/inventeringar	5
Metodik och avgränsningar	5
Metodik	5
Avgränsningar	6
Osäkerhet i bedömningen	6
<b>Allmän beskrivning av området</b>	<b>7</b>
Naturvårdsarter	7
Mistel	8
Rödlistade arter	8
Signalarter, indikatorarter	8
<b>Delområden och Naturvärdesbedömning</b>	<b>9</b>
Visst naturvärde – naturvärdesklass 4	9
<b>Grön infrastruktur och ekologiska samband</b>	<b>12</b>
<b>Förslag på åtgärder för biologisk mångfald</b>	<b>13</b>
Allmänt	13
Ta tillvara befintliga miljöer	13
Anlägg och anpassa miljöer för pollinerare	13
Anlägg tallar	13
Anlägg ekar, askar och lindar	14
<b>Referenser</b>	<b>15</b>

## Sammanfattning

Denna naturinventering av området Fyrklövern har genomförts inför en planerad detaljpanelläggning och bebyggelse av området.

Inga särskilda naturvärden finns registrerade för området sedan tidigare.

Inventeringen har genomförts under februari och mars vilket innebär viss begränsning för möjligheten att återfinna höga naturvärden knutna till markväxtligheten eller till fågellivet. Områdets domineras dock av bebyggelse, vägar och anlagd parkmark och det är inte troligt att sådan värden finns.

Området domineras av bebyggelse och angränsade grönytor i form av anlagd parkmark. Lövräd domineras och flertalet är planterade. En del av träden utgörs av arter som inte är inhemska i Sverige.

Naturmark finns främst väster om Dragonvägen och i ett litet område i form av en före detta trädgård i nära anslutning till Husarvägen.

Två metergrova popplar sydväst om den centrala grusplanen utgör områdets enda riktigt grova träd. Gamla tallar saknas helt.

Den enda naturvårdsarten som återfunnits är ett exemplar av mistel som sitter i en lönn intill Vilundaskolans norra långsida. Misteln är en fridlyst art och omfattas därmed av artskyddsförordningen. Inga rödlistade arter eller signalarter har återfunnit vid inventeringen.

Två delområden som bedömts ha naturvärden motsvarande naturvärdesklass 4, visst naturvärde har beskrivits. Det ena området består av lövskog väster om Dragonvägen, det andra av en före detta trädgård med gamla fruktträd i östra delen av området.

Ekologigruppen genomför just nu en inventering av grön infrastruktur i Upplands Väsby. Av de miljöer som kartläggs har främst äldre barmiljöer och miljöer för pollinerare stor utbredning på nära avstånd från Fyrklövern. Naturen i närliggande bebyggelsområden finns dock inte kartlagd i detalj, men det är känt att det finns gamla tallar och ekar i Fyrklöverns närområden.

Ekologigruppens förslag till åtgärder för att gynna biologisk mångfald inom området innebär att befintliga, uppvuxna träd och naturliga miljöer sparas där detta är möjligt. När det gäller att anlägga miljöer inom området bedömer Ekologigruppen att miljöer för pollinerare har bäst förutsättningar för att utgöra ett stöd för den omgivande gröna infrastrukturen, samtidigt som sådana miljöer kan uppskattas för sina estetiska värden av de boende.

I övrigt föreslår vi att även tallar, ekar, askar och lindar planteras, helst av så lokala provinienser som möjligt.

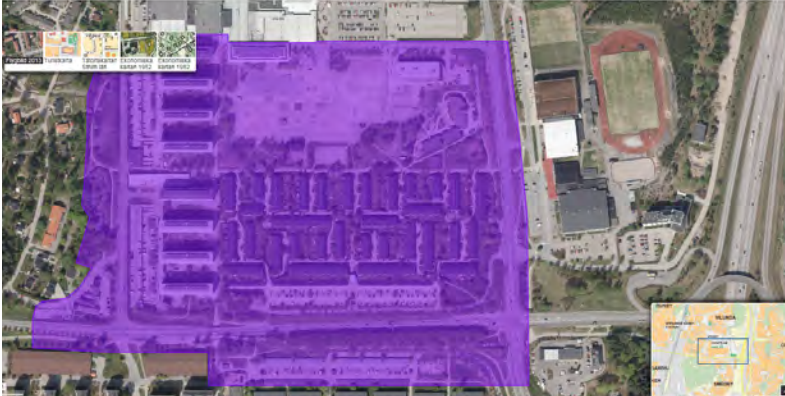
# Inledning

## Bakgrund och syfte

Området Fyrklövern i centrala Upplands Väsby ska detaljplaneläggas med flera olika detaljplaner inför planerad bebyggelse.

En målsättning i planeringen är att om möjligt ta till vara miljöer med stor betydelse för biologisk mångfald. För att få kunskap om områdets nuvarande värden för biologisk mångfald har den inventering som beskrivs i denna rapport genomförts.

Området har besökts under slutet av februari och början av mars 2015.



Figur 1. Inventerat område. Det med lila markerade området har inventerats.

## Naturvårdsstatus

### Tidigare bedömningar/inventeringar

Inga delar av området har pekats ut som särskilt värdefulla för biologisk mångfald i kommunens naturinventering (Ekologigruppen 2008).

Inga höga naturvärden finns redovisad av Skogsstyrelsen (Skogens pärlor) eller Inga skyddsvärda träd finns registrerade för området i Trädportalen.

## Metodik och avgränsningar

### Metodik

Befintlig kunskap om området biologiska värden har eftersökts i följande databaser och litteratur:

- Skogens pärlor
- Trädportalen ([www.tradportalen.se](http://www.tradportalen.se))

Uttag av uppgifter från ArtDatabanken har beställts, men har ännu inte kunnat erhållas ännu. Rapporten kommer att kompletteras med eventuella uppgifter om rödlistade arter från ArtDatabanken när uttaget erhålls.

Fullständiga webbadresser eller litteraturhänvisning finns i rapportens källförteckning.

Området har besökts i fält under slutet av februari och början av mars 2015. Framst har då naturvärden knutna till träd- och buskskiktet kunnat bedömas. Till stor del var marken snötäckt under inventeringen, men förutsättningarna för naturvärden knutna till markskiktet har ändå bedömts så långt som möjligt.

## Avgränsningar

I uppdraget har ingått att i första hand peka ut naturvärden motsvarande klass 1-4. Även naturvärden som inte når upp till klass 4, men som det ändå är värdefullt att uppmärksamma har angetts.

Inventeringen har omfattat allmän mark, privat mark har inte inventerats.

Det har inte ingått att avgränsa och beskriva värden för friluftsliv/naturekreation.

Det har inte heller ingått att beskriva värden för ekosystemtjänster.

## Osäkerhet i bedömningen

Inventeringen har genomförts under vintersäsongen då marken till stor del har varit snötäckt. Det har därför inte varit möjligt att identifiera naturvärden knutna till markväxtligheten eller till fågellivet. Förutsättningarna för höga värden knutna till markväxtligheten bedöms dock som små med tanke på att området domineras av bebyggelse, vägar och anlagd parkmark. Inte heller när det gäller fåglar bedöms det finnas förutsättningar för särskilt värdefulla miljöer.

# Allmän beskrivning av området

Fyrklövern  
Värden för biologisk mångfald  
2015-03-10

Området upptas till stor del av bebyggelse och angränsande grönytor som är helt och hållet omdanade av människan. Flertalet träd inom området är planterade. Flertalet gräsytor är anlagda och sköts som gräsmattor.

Av träden dominerar planterade lövträd. Lönnar och lindar är många till antalet och är planterade antingen som solitärer eller i ordnade rader. Ekar förekommer främst i områdets nordöstra del som en planterad rad längs Husarvägen. Det rör sig här om utländska arter av ekar.

Söder om Mälarvägen finns en imponerande allé av pilar, med mer än 40 träd som hunnit bli ordentligt omfångsrika (upp till ca 50 cm i diameter) sedan de planterades, troligen i början av 1970-talet.

Naturmark finns främst inom området väster om Dragonvägen. I östra delen, omedelbart väster om Husarvägen finns resterna efter en före detta trädgård, där ett antal gamla fruktträd har blivit bevarade.

Av grova träd inom Fyrklövern finns två popplar som står sydväst om den stora grusplanen. Den ena av dessa mättes till 119 cm i diameter (6601461, 1619262) och den andra till 98 cm i diameter (6601452, 1619268). Popplar är mycket snabbväxande och trots att dessa träd är mycket grova har de inte så hög ålder. De kommer att få större värde för biologisk mångfald först när de uppnått högre ålder.

Gamla tallar med högt naturvårdsvärde saknas helt inom området. Sådan tallar är annars ganska ofta förekommande i tätorterna inom Stockholmsområdet.

Inom området finns ett flertal skatbon som framträder tydligt i de vinterkala lövträdens kronor. Skatorna utgör kanske det mest påtagliga inslaget i områdets fågelliv.



Figur 2. De två grova popplarna i sydvästra om området centralt belägna grusplan. Det ena trädet är 119 cm i diameter i brösthöjd och därmed ett jätteträd ( $\geq 1$  m i diameter). Det andra trädet är 98 cm i diameter.

## Naturvårdsarter

Ett fåtal naturvårdsarter har identifierats nämligen följande. Med naturvårdsarter avses fridlysta arter, rödlistade arter, typiska arter, ansvarsarter, signalarter. Naturvårdsarter innefattar även de arter som i artskyddsförordningen förtecknats med n, N eller B.

## Mistel

Misteln är fridlyst i hela landet och omfattas därmed av artskyddsförordningen. Misteln har slagit sig ner i kronan av en lönn som står omedelbar norr om Vilundaskolan.

### Fridlyst art

En fridlyst art är skyddad med hjälp av lagstiftning och innebär oftast att man inte får plocka, fånga, döda eller på annat sätt samla in eller skada exemplar av arten. I många fall får man inte heller ta bort eller skada artens frön, ägg, rom eller bon. Fridlysta arter är listade i artskyddsförordningens bilaga 1 och 2



Figur 3. Mistel i lönn omedelbart norr om Vilundaskolan. Misteln sitter i det tredje trädet i trädraden, räknat från Vilundaskolans nordöstra gavel.

## Rödlistade arter

Ask, *Fraxinus excelsior*, är rödlistad i hotkategori VU. Inom Fyrklövern förekommer åtminstone några exemplar av ask. Det rör sig dock om relativt unga träd som inte uppnått påtagliga dimensioner.

### Rödlistan - Rödlistkategorier

Rödlistan för Sverige utarbetas av Artdatabanken. Rödlistan anger olika arters risk att dö ut från Sverige. Arterna listas i olika rödlistkategorier beroende på artens status. Det finns 7 kategorier:

(RE) försvunnen, (CR) akut hotad, (EN) starkt hotad, (VU) sårbar, (NT) nära hotad, (LC) livskraftig, (DD) kunskapsbrist.

## Signalarter, indikatorarter

Inga signalarter har återfunnits vid inventeringen.



# Delområden och Naturvärdesbedömning

Fyrklövern  
Värden för biologisk mångfald  
2015-03-10

Följande två delområden vilka båda bedöms ha visst naturvärde, naturvärdesklass 4, har återfunnits inom det inventerade området.

## Visst naturvärde – naturvärdesklass 4

### 1. Område med lövträd väster om Dragonvägen

#### Kort beskrivning av naturförhållanden

Dominerat av lövträd, främst lönn, asp och sälg. Flertalet träd är yngre, men medelålders lönnar finns också. Ett flertal flerstammiga buketter med sälgar har utbildat en hel del död ved. Buskskiktet är tätt av syren och spirea. Området finns beskrivet i Ekologigruppen 2010.

#### Naturvärdesbedömning

Förekomsten av naturlig lövskog med ädla lövträd (lönn), liksom förekomsten av död ved motiverar naturvärdesklass 4.

#### Värdefulla strukturer och funktioner

Död ved

#### Naturvårdsarter

Inga naturvårdsarter har återfunnits.



Figur 4. Område 1 med lövträd markerat med gul gränslinje.



**Figur 5.** Inom område 1 finns ett flertal flerstammiga sälgbuketter som vuxit sig ganska grova och som innehåller en hel del död ved.

## 2. Före detta trädgård med fruktträd

### Kort beskrivning av naturförhållanden

Före detta trädgårdsmark. 6 stycken gamla äppel- och päronträd står kvar.

### Naturvärdesbedömning

I förhållande till Fyrklövern i övrigt har detta område viss ursprunglighet och utgör en rest av det landskap som fanns i centrala Upplands Väsby innan den moderna bebyggelsen tog området i anspråk.

### Värdefulla strukturer och funktioner

De gamla fruktträden är troligen främst ett kulturhistoriskt och estetiskt intresse. Gamla fruktträd kan dock vara värdträd för rödlistade svampar, exempelvis skumticka, apelticka och grentaggsvamp. Vintern är den sämsta tiden på året för att leta efter fruktkroppar och arterna bildar inte heller fruktkroppar varje år. Det är högst osäkert om några naturvårdsarter är knutna till fruktträden i området.

### Naturvårdsarter

Inga naturvårdsarter har återfunnits.



Figur 6. Område 2, före detta trädgård med fruktträd. Området markerat med gul gränslinje.



Figur 7. Några av fruktträden i den före detta trädgården.

## Grön infrastruktur och ekologiska samband

Vid skrivandet av denna rapport pågår samtidigt Ekologigruppens arbete med att kartlägga förutsättningarna för spridning mellan de två grönkilar som omger centrala Upplands Väsby. Kartläggningen av naturmiljöerna i detta arbete sker i en relativt översiktig skala, på övergripande kommunal nivå. I analysen har naturmiljöerna som Ekologigruppen arbetar med delats in i **äldre barmiljöer, tallmiljöer, miljöer för pollinerare** och **ädelövmiljöer**. Av dessa är det främst äldre barmiljöer och miljöer för pollinerare som har stor utbredning på nära avstånd från Fyrklövern. Miljöer för pollinerare är ett samlingsbegrepp för artrika gräsmarker, sandmiljöer, syd- och västvända bryn, ofta med sälg. (Karin Terä)

De bebyggda områdena som omger Fyrklövern har till största delen inte inventerats på naturvärden, främst eftersom de till stora delar består av privat mark. Det är känt att det finns ett visst inslag av gamla ekar och gamla tallar i bebyggelseområdena, men förekomsten är inte känd i detalj. (Johan Allmér)

# Förslag på åtgärder för biologisk mångfald

Fyrklövern  
Värden för biologisk mångfald  
2015-03-10

## Allmänt

Området kommer av allt att döma att påverkas starkt av den planerade bebyggelsen. En hel del av de befintliga träden inom området kommer därför troligen att behöva avverkas. En utgångspunkt för planeringen för biologisk mångfald inom Fyrklövern bör ändå vara att om möjligt spara befintliga träd och naturliga miljöer.

## Ta tillvara befintliga miljöer

Området med sälg och andra lövträd, väster om Dragonvägen, liksom den före detta trädgården med gamla fruktträd intill Husarvägen i öster, utgör naturliga eller relativt naturliga miljöer som det är angeläget att ta tillvara.

Inga enskilda träd har i denna inventering pekats ut som särskilt värdefulla, med undantag för träden inom de avgränsade områdena som beskrivits ovan.

Generellt bör gälla att ju äldre och ju grövre träden är desto mer angeläget är det att bevara dem. Det tar lång tid innan nyplanterade träd uppnår grovlek och innan de blir gamla. Befintliga träd har således ett försprång när det gäller att få fram gamla och grova träd med stor betydelse för biologisk mångfald.

I valet mellan att spara trädslag som förekommer naturligt i Sverige och importerade trädslag, bör inhemska trädslag prioriteras. Det är osäkert hur väl icke-inhemska arter av exempelvis ekar fungerar för biologisk mångfald. Så långt möjligt bör man också eftersträva att välja trädplantor av så lokal proveniens som möjligt.

En stor andel av de befintliga barrträden inom Fyrklövern utgörs av icke inhemska arter. Det är rimligt att bedöma att dessa har begränsat värde för biologisk mångfald.

## Anlägg och anpassa miljöer för pollinerare

Miljöer för pollinerare har stor utbredning i Fyrklöverns närområde, se ovan under avsnittet om grön infrastruktur och ekologiska samband. Dessa miljöer utgörs av öppna och artrika gräsmarker, sandmiljöer och bryn. Miljön har stort värde för insekter generellt och inte minst för pollinerande insekter. Många insektsarter har begränsad förmåga till spridning och anlagda miljöer inom Fyrklövern skulle därför vara värdefulla för att underlätta arternas spridning mellan områden på ömse sidor om Fyrklövern.

Miljöer för pollinerare kan ha stora estetiska värden i form av blommande örter och buskar och bärande buskar och träd och passar därför särskilt bra in bebyggda miljöer. Exempel på en miljö med stort värde för pollinerare och insekter är gräsmarker med stor rikedom på örter. På väl valda platser kan kortklippta gräsmattor utan funktion för insekter lätt ställas om till extensivt skötta blomsterängar med stor betydelse för insekter och med höga estetiska värden.

## Anlägg tallar

I bebyggelseområdena som omger Fyrklövern finns det ett inslag av gamla tallar. Tallmiljöer finns också i naturmiljöerna på lite längre avstånd från Fyrklövern. Det finns därför anledning att plantera tallar inom Fyrklövern för att förstärka befintlig struktur av biologisk mångfald knuten till gamla tallar. Om tallar planteras bör man välja enbart tallar av vår svenska tall, *Pinus sylvestris*.

Gamla exemplar av tall, *Pinus sylvestris*, har mycket höga estetiska värden och även av den anledningen finns det skäl att plantera tallar, även om det tar lång tid innan tallarna blir påtagligt vackra.

## Anlägg ekar, askar och skogslindar

I bebyggelseområdena som omger Fyrklövern, liksom i naturmiljöerna på något längre avstånd, finns det ett inslag av gamla ekar. Det finns därför anledning att även plantera ekar inom Fyrklövern.

Förutom eken har också ask och lind en självklar plats i det kulturlandskap som en bra bit in i 1900-talet präglade Stockholm län. Plantering av ask och skogslind, i första hand av inhemska provinienser skulle därmed kunna öka förutsättningarna för spridning av arter knutna till lind och ask.

# Referenser

## Litteratur

Ekologigruppen. 2008. Naturinventering i Upplands Väsby kommun.

Ekologigruppen. 2010. Grönytor i Upplands Väsby tätort.

<http://www.skogsstyrelsen.se/skogensparlor> (databas som redovisar bl. a. Skogsstyrelsen inventering av skog med höga naturvärden).

[www.tradportalen.se](http://www.tradportalen.se) (databas med värdefulla träd där bl. a. träd i Länsstyrelsens inventering av värdefulla träd finns registrerade).

## Personkontakter

Johan Allmer, biolog vid Ekologigruppen AB

Karin Terä, biolog vid Ekologigruppen AB