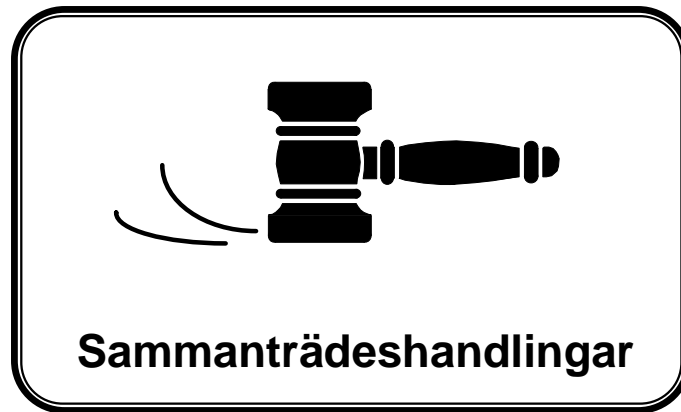


Social- och äldrenämnden



2011-12-12



Upplands Väsby
kommun



Upplands Väsby kommun

Nämndsekreterare
Sara Östberg
☎ 08-590 972 18

sara.ostberg@upplandsvasby.se

Tjänsteutlåtande
2011-11-16

Dnr:
SÄN/2011:16

Social- och äldreutskottet

Informations- och frågestund

Ärendebeskrivning

- 1. Demensprojekt: Samordnad vård och omsorg samt anhörigstöd demenssjukdom** 15 min
Föredragande: Britt Undin, projektledare kundvalskontoret
Skriftlig information bifogas – halvtidsrapport oktober 2011
- 2. Hemtjänststatistik** 5 min
Föredragande: Stina Strid Hovmöller,
avdelningschef kundvalskontoret
- 3. Kundvalskontoret informerar** 5 min
Föredragande: Eva Dahlgren, chef kundvalskontoret
- 4. Rapport från kontaktpolitiker**

Demensprojektet:

Samordnad vård och omsorg samt anhörigstöd vid demenssjukdom

Bakgrund

Upplands Väsby kommun driver sedan april 2011, i samverkan med FoU.nu och kommunerna Ekerö, Järfälla, Sollentuna och Sigtuna ett projekt för utveckling av en samordnad vård och omsorg samt anhörigstöd vid demenssjukdom. Projektets huvudprojektledare Inga- Britt Hagman på FOU nu, och i Upplands Väsby kommun delprojektledare Britt Undin.

Gemensamt ansvar

Kommuner och landsting har ett gemensamt ansvar för vård och omsorg om personer med demenssjukdom samt skyldighet att ge stöd till anhöriga.

De nationella riktlinjerna

De nationella riktlinjerna för vård och omsorg för personer med demenssjukdom, fastställdes av Socialstyrelsen 2010. Riktlinjerna tydliggör hur den enskilde ska få anpassad vård och stöd, i form av utredning, behandling, omsorg och uppföljning utifrån sina behov och önskemål. ***För att möjliggöra detta behövs samarbete mellan alla inblandade aktörer inom landsting och kommun.***

Syfte

Det övergripande syftet är att ta fram lokala modeller i respektive deltagande kommun för en sammanhållen vård och omsorg för personer med demenssjukdom samt för att stärka stödet till de anhöriga.

Målsättningar

När projektet avslutas ska det finnas:

En lokalt utformad modell i varje kommun för en sammanhållen vård och omsorg vid demenssjukdom, som klargör hur berörda verksamheter ska arbeta och samarbeta för att ge adekvata insatser till den enskilde patienten/brukaren under hela sjukdomsförloppet.

Modellen ska innehålla:

- Uppgifter på hur kontakter ska ske mellan enskild person och berörda verksamheter.
- Uppgifter på vilka insatser av vård och omsorg som finns för den enskilde, gäller även vid akut insjuknande i hemmet.
- Uppgifter på hur uppföljning av vården och omsorgen om den enskilde från hälso- och sjukvården respektive socialtjänsten ska utföras.
- Uppgifter på hur individuellt anpassat anhörigstöd ska vara utformat.
- Uppgifter om hur det kan skapas förutsättningar för fortsatt utveckling och hållbarhet av den framtagna modellen.

Halvtidsrapport Oktober 2011

Dokumentation

Inför utvärdering av respektive delprojekt behövs en dokumentation som till vissa delar är gemensam. Detta görs för att kunna beskriva hur arbetsprocessen i respektive kommun fungerat under projekttiden. Följande frågor kan/bör användas för dokumentationen:

1. Hur har projektorganisationen utformats?
2. Vilka verksamheter/yrkesgrupper har deltagit under hela projekttiden?
3. Vilka typer av mötesformer och hur många har genomförts?
4. Vilket syfte hade varje möte?
5. Vad blev resultatet av diskussionerna i förhållande till syftet vid varje möte?
6. Hur många verksamheter och deltagare medverkade vid varje möte?
7. Hur fungerade delaktighet och engagemang hos projektdeltagare/chefer?

Projektorganisation i Upplands Väsby kommun

Styrgrupp Avdelningschef (SÄN, social och äldrenämnd) och anhörigkonsulent Kundvårskontoret (KVK). Delprocessledaren deltar i gruppen. Möten 1gång per månad.

Projektarbetsgrupp Representanter från hemtjänst (kommunala och privata utförare, dagverksamhet, biståndsbedömareheten, primärvård, minnesmottagning (Löwet) och Väsby Rehab. Gruppen består av 18 nyckelpersoner och dess huvudsakliga arbete är att utveckla demensvården samt att ta fram gemensamma rutiner för ett lokalt program gällande en sammanhållen vård och omsorg på området.

Chefsgrupp Ansvariga chefer är ytterst "ägare" till projektet och därmed de som har mandat att fatta beslut. Chefsgruppen träffas efter behov och informeras kontinuerligt i projektets framskridande samt delges framtagna förslag för granskning och beslut. Gruppen representeras av följande:

- Avdelningschef (SÄN, social och äldrenämnd)
- Chef biståndsbedömning
- Områdeschef, Väsby Vård och omsorg
- Verksamhetschefer från primärvårdens deltagande Vårdcentraler
- Chef Väsby Rehab
- Chefer privata utförare inom hemtjänst

Lokal aktivitets- och tidplan inom Upplands Väsby

Preliminär planering av aktiviteter över tid i projektet.

Tidsplan	Aktivitet	Ansvarig
April - maj	Delprocessledare (DPL) anställs	MAS, Anhörigkonsulent
	Projektstart och praktikaliteter	DPL
	Framtagande av gemensam projektplan med FOU nu	FOU nu och övriga DPL

Halvtidsrapport Oktober 2011

	<p>Informationsspridning om projektet.</p> <p>Bildandet av styrgrupp och arbetsgrupp</p> <p>Kartläggning av "nuläget", <i>- Vad behöver vi förbättra respektive behålla i "vårdkedjan" vid demenssjukdom?</i></p>	DPL
Juni - Augusti	<p>Planering och genomförande av upptaktsmöte 14/6</p> <p>Planering inför höstens Kick off och uppföljningar</p> <p>Bildandet av chefsgrupp</p>	<p>DPL med stöd av HPL</p> <p>DPL och HPL</p>
September - december	<p>Kick off 14/9</p> <p>Uppföljningsträffar 28/9, 19/10 och 9/11</p> <p>Framtagande av en lokalt utformad modell för en sammanhållen vård och omsorg för hur alla verksamheter ska arbeta och samarbeta för att ge adekvata insatser till den enskilde under hela sjukdomsförloppet, inkluderar också stöd till anhöriga.</p>	<p>DPL och HPL</p> <p>Gemensamt ansvar tillsammans med projektledarna</p>
December	<p>Dokumentation/rapport</p> <p>Presentera projektets framskridande i SÄN:s decembernämnd</p> <p>Överlämna rapport till FOU nu</p>	DPL
Januari 2012	Avslutningsseminarium	DPL och HPL

Halvtidsrapport Oktober 2011

Genomförda aktiviteter/möten

Aktiviteter/möten/datum	Syfte/program	Deltagare/yrkeskategori
Upptaktsmöte ägde rum den 14/6 på Marieborg	Information om bakgrund och målsättning för projektet. Vad behöver förbättras respektive vad fungerar bra – en redovisning av genomförd "kartläggning" inför projektstarten. Information om höstens aktiviteter inom projektet.	14 personer med olika yrkesbakgrund var utsedda att representera aktuella verksamheter - primärvård, Löwets, minnesmottagning, hemtjänst (privata och kommunala utförare), biståndsbedömarenheten, chef Väsby vård och omsorg.
Kick off ägde rum den 14/9 på Kulturhuset	Genomgång av de Nationella riktlinjerna vid demenssjukdom. Presentation av FOU, nus medverkan i projektet. En anhörigs berättelse - hur kan vi utveckla stödet? Grupparbeten med fokus på identifierings – utredningsfasen vid demenssjukdom.	24 personer med representanter från alla grupper enligt ovan d v s lokal styrgrupp, chefsgrupp och projekt arbetsgrupp. Kommunalrådet tillika ordf i SÄN (social och äldrenämnden) deltog del av dagen.
Uppföljning 1 ägde rum den 28/9 på Kulturhuset	Återblick från Kick offen. Information från SLL:s m fl "Demensdag den 15/9". Redovisning av hemuppgift. Storgruppsdiskussion på temat: <i>"Hur ska vi här i Upplands Väsby samarbeta/arbete med Vård & stöd på bästa sätt för den som drabbats av demenssjukdom samt ge stöd till deras anhöriga"?</i>	14 personer från arbetsgruppen + chef från Väsby Rehab.

Halvtidsrapport Oktober 2011

Den lokala **styrgruppen** har haft 3 möten, den 19 maj, 28 juni och 31 augusti.

Dessutom har delprocessledaren deltagit på FOU nu vid **nätverksträffar**, den 10 maj, 20 juni och 23 augusti.

(Grupparbeten/hemuppgifter kan redovisas ev som bilaga senare)

Delaktighet och engagemang

Det finns ett stort engagemang, en vilja och ett genuint intresse inom projektets *arbetsgrupp* för att utveckla demensvården i enlighet med projektets målsättning.

Vid kickoffen deltog också kommunala chefer och chefer för privata utförare inom hemtjänst.

I den utvärdering som gjordes i samband med Kick off dagen framkom att många såg värdet i att "träffas" personligen, vilket bl a uttrycks på följande sätt:

- *Vi lär känna varandra och det blir lättare att kommunicera över gränserna – ger förståelse för andra professioner och verksamheter.*
- *Ger insikter om brister i samverkan och att det finns mycket att förbättra.*
- *Värdefullt för samarbete, kunskap och information om varandra, ger ökat kontaktnät inom olika funktioner för en sammanhållen vård.*
- *Ger möjlighet till samverkan kring individen. Vi behöver få igång samarbetet (allmän känsla).*

Svårighet och hinder

Inom primärvårdens vårdcentraler:

Information inför starten av projektet gavs till samtliga (fyra) vårdcentraler både per brev och personligen av huvudprojektledaren. Tre vårdcentraler och minnesmottagningen på Löwenströmska sjukhuset tackade initialt ja till att delta. Vårdcentralerna har representerats av distriktssköterskor och minnesmottagningen av sjuksköterska och psykolog. Projektet bygger på att deltagarna ska informera och förankra framskridandet i projektet i den egna verksamheten och även återkoppla synpunkter till projektarbetsgruppen.

För att involvera primärvårdens verksamhetschefer har huvudprojektledaren och delprojektledaren under projektets gång föreslaget att bilda en chefsgrupp enligt projektorganisationen ovan. Brev (e-post) gällande detta, vari vi också bett om synpunkter, minnesanteckningar från Kick off och inbjudan till chefsmöte har sänts till verksamhetscheferna utan nämnvärd respons. Eftersom allt arbete i projektet måste förankras i ledningen på respektive vårdcentral är det ett bekymmer att engagemanget är så svagt. Deltagande distriktssköterskor upplever en viss svårighet att nå ut till sina verksamheter, då hösten också är extra ansträngd bl a på grund av vaccinationskampanjen och utbildningar. Resursplanering?

Vårdcentralen Carema tackade nej till att delta i projektet från början, men har efter ledningsbyte visat intresse för att vara med. Information och material har delgivits den nye verksamhetschefen och besök hos distriktssköterskorna planeras.

Halvtidsrapport Oktober 2011

Inom biståndsbedömning:

Det har under en period varit stor omsättning på biståndshandläggare och även chefsbyten inom kommunens biståndsbedömareenhet. Detta kan vara en orsak till att en hel del negativa synpunkter framkom i den kartläggning som gjordes inför projektstarten. Bristerna ligger främst inom kommunikation, samarbete och tillgänglighet samt behov av en mer individuellt inriktad biståndsbedömning (ej schablonmässigt). En sådan skapar större förutsättningar för att kunna ge en personcentrerad omvårdnad. Att ha "speciella" biståndshandläggare med specifik kompetens riktad mot personer med demenssjukdom börjar bli vanligt i landet och är också ett uttalat önskemål inom vårt projekt, (förslagsvis två i Upplands Väsby). En viss "tröghet" kan konstateras inom biståndsbedömareenheten att få gehör för arbetet i projektet. För att utveckla biståndsbedömningen så att den blir individanpassad enligt de nationella riktlinjerna bör tid ges så att *alla* aktivt kan delta i diskussioner och hemuppgifter och på så sätt vara med i processen.

Inom Rehab

Fysisk träning (individ anpassad) - ADL - hjälpmedel (kognitiva och tekniska) är exempel på sjukgymnasters och arbetsterapeuters specifika kompetensområden. Väsby Rehab deltar i projektet och ser sin viktiga roll där. Verksamheten är dock redan i dag "överbelastad", varför chefen på Väsby Rehab har kontaktat beställaren för att få klarhet i vad som ligger i deras uppdrag och ev kunna få en resursförstärkning för att kunna medverka i arbetet.

Tänka framåt

Utvecklingsområden

På Stockholms läns Demensdag den 15 september uppmärksammades flera utvecklingsområden som överensstämmer med idéer och tankar i Upplands Väsby projekt t ex:

- Att skapa mötesplatser där vi "ses i rummet" och med regelbundenhet = nätverksutvecklande
- Skapa demensteam
- Mer *tid* till utvecklingsarbete
- Huvudmännen har ett gemensamt ansvar (inkluderande vårdplan) – hitta former för samverkan

Tidsplanering:

Projektet kom av olika anledningar igång först under april månad 2011, vilket kan innebära en viss försening. Ytterligare två Uppföljningsträffar är planerade, den 19/10 och 9/9 2011

Fortsättning:

Nya stimulansmedel har sökts för projektets fortsättning och implementering av framtaget resultat. Eventuellt beviljande av medel förväntas senare i höst. Rekrytering av samordnare/delprojektledare för fortsatt arbete bör ske snarast enligt modell, "under förutsättning att osv".

Politisk förankring

Det finns redan ett politiskt engagemang i projektet, vilket skapar goda förutsättningar för att ta fram en *policy för demensvård* i kommunen.

Britt Undin, delprocess ledare



Upplands Väsby kommun

Nämndsekreterare
Sara Östberg
☎ 08-590 972 18

sara.ostberg@upplandsvasby.se

Tjänsteutlåtande
2011-11-16

Dnr:
SÄN/2011:17

Social- och äldrenämnden

Meddelanden

Ärendebeskrivning

Förfrågningsunderlag i upphandling enligt LOV för familjerådgivning (KS/2011:309). Utdrag ur KS protokoll 2011-10-24 § 85

Gestaltningsrådets möte nr 6 2011. Protokoll 2011-11-09 (BN/2011:16)

SKL:s kunskapsöversikt om våldsförebyggande arbete med män (Sveriges Kommuner och Landsting 2011-10-25)

Vanvård av barn och unga (Information från Sveriges Kommuner och Landsting 2011-10-21)

Ny stödsida för unga hbt-personer utsatta för hedersrelaterat våld (Information från HBT&HEDER 2011-10-11)

Förslag ändrade taxor och avgifter inom social- och äldrenämndens verksamheter mandatperioden 2011-2014 (KS/2011:231). Utdrag ur KS protokoll 2011-10-24 § 78

Social- och äldrenämndens dialoggrupp. Mötesanteckningar 2011-11-14 (SÄN/2010:326)

Revisionsrapport 3/2011 Upplands Väsby kommun. Löpande granskning av redovisningsrutiner 2011.

Komplettering av ansökan om utvecklingsmedel avseende stöd till våldsutsatta kvinnor som bevittnat våld. Utdrag ur sammanträdesprotokoll Järfälla kommun socialnämnden 2011-11-08 § 185

Öppna jämförelser - genom öppna jämförelser kan du jämföra kvaliteten inom socialtjänst och hälso- och sjukvård i hela Sverige.

www.socialstyrelsen.se/oppnajokforelser

Ansökan om ändring av tillstånd att bedriva enskild verksamhet enligt lag om stöd och service till vissa funktionshindrade (LSS) Socialstyrelsen, Avdelningen för regler och tillstånd, Enheten för socialtjänstillstånd. Beslut 2011-11-16.



Upplands Väsby kommun

Nämndsekreterare
Sara Östberg
☎ 08-590 972 18
Fax 08-590 733 40
sara.ostberg@upplandsvasby.se

Tjänsteutlåtande
2011-11-16

Dnr:
SÄN/2011:18

Social- och äldreutskottet

Anmälan om delegationsbeslut november

Ärendebeskrivning

Delegationsärende	Datum	Delegat
Vård och omsorg, SoL	1-30 november	Delegationslista finns vid sammanträdet
Vård och omsorg, riksfärdtjänst	1-30 november	Delegationslista finns vid sammanträdet
LSS	1-30 november	Delegationslista finns vid sammanträdet
IFO, ekonomiskt bistånd	1-30 november	Delegationslista finns vid sammanträdet
IFO, utredning och behandling	1-30 november	Delegationslista finns vid sammanträdet
Bostadsanpassningsbidrag	1-30 november	Delegationslista finns vid sammanträdet
Dödsboanmälningar	1-30 november	Dödsbohandläggare
Yttrande tillsynsmyndighet	1-30 november	Tillsynsansvarig
Tilldelningsbeslut hemtjänstleverantör	1-30 november	Chef kundvalskontoret
Beslut över mottagnings- och beslutsattester		Chef kundvalskontoret
Ansökan gällande leverantör av hemtjänst enligt valfrihetssystemet (LOV)	2011-11-09	Chef kundvalskontoret

Delegationsbesluten finns i särskild pärm på sammanträdet.



Upplands Väsby kommun

Enhetschef
Hanna Bäck
☎ 08-590 97339
Fax 08- 590 33705/
Hanna.Back@upplandsvasby.se

Tjänsteutlåtande
2011-11-15

Dnr:
SÄN/2011:248

Social- och äldrenämnden

Hälsokommunikatörer - arbete med personer med utländsk bakgrund som riskerar ohälsa

Ärendebeskrivning

Kommunförbundet Stockholms Län (KSL) går nu ut med en förfrågan till samtliga kommuner i Stockholms län om intresse för samverkan kring insatsen Hälsokommunikatörer 2012. Målgruppen för insatsen är personer med utländsk bakgrund som på grund av bristande kunskaper i svenska språket och/eller med risk att utveckla ohälsa, har behov av hälsofrämjande insatser på modersmålet eller på lätt svenska. Hälsokommunikatörernas syfte är att stärka hälsotillståndet och förebygga ohälsa i samband med migration vilket i sin tur leder till bättre etablering och integration på samhällets olika arenor. I kommunen finns inom enheterna Ekonomiskt bistånd, Flyktingintroduktion/Vägval Vuxen och utredningsenheten ungdom runt 75 föräldrar, vuxna och ungdomar som bedöms vara i behov av denna satsning. Kostnaderna för kommunen vid deltagande skulle rymmas inom ramen för schablonpengar som utbetalas från Migrationsverket för att kommunen ska erbjuda introduktion samt inom budgeten för folkhälsoarbetet.

Väsby Valfärds förslag till beslut

Social- och äldrenämnden godkänner förslaget om samverkan kring insatsen Hälsokommunikatörer. Det noteras att kostnaderna för deltagandet rymms inom den befintliga budgeten för folkhälsa och flyktingintroduktion.

Bakgrund

Folkhälsoarbetet i Upplands Väsby syftar till att främja god hälsa hos invånarna i kommunen. Det utformas utifrån ledord som valfrihet och integritet. Folkhälsoutvecklingen i kommunen används som underlag för prioritering och planering i det framtida folkhälsoarbetet. Flera rapporter visar på att skillnaderna i hälsa är stora och i vissa fall växer mellan grupper i samhället (kön, socioekonomi, etnicitet etc).

Sveriges Kommuner och Landsting (SKL) har uppmärksammat dessa skillnader och har beslutat att ha Jämlig hälsa och välfärd som prioriterad fråga 2011. Kommunförbundet Stockholms Län (KSL) går nu ut med en förfrågan till samtliga kommuner i Stockholms län om intresse för samverkan kring insatsen Hälsokommunikatörer 2012 som ett sätt att jobba för jämlig hälsa i befolkningen. Hälsokommunikatörernas syfte är att stärka hälsotillståndet och förebygga ohälsa i samband med migration vilket i sin tur leder till bättre etablering och integration på samhällets olika arenor.

Målgrupp

Personer med utländsk bakgrund som på grund av bristande kunskaper i svenska språket och/eller med risk att utveckla ohälsa, har behov av hälsofrämjande insatser på modersmålet eller på lätt svenska.

Innehåll och arbetssätt

Hälsokommunikatörer arbetar med dialog- och gruppmetodik för att förebygga ohälsa och främja hälsa utifrån ett hälsopedagogiskt material som utgår från olika teman som; migration och hälsa, sexuell hälsa och samlevnad, levnadsvanor, familjehälsa och första hjälpen.

Volym

En person ur målgruppen erbjuds gruppverksamhet på sitt modersmål eller lätt svenska i en omfattning av genomsnittligt 10 gånger, två timmar per gång. Varje grupp består av cirka 15 personer med samma modersmål/lätt svenska. I Upplands Väsby kommun finns inom enheterna Ekonomiskt bistånd, Flyktingintroduktion/Vägval Vuxen och utredningsenheten ungdom runt 75 föräldrar, vuxna och ungdomar som bedöms vara i behov av denna satsning. Hälsokommunikatörer skulle utgöra förutsättningar att stärka hälsotillståndet och förebygga ohälsa i samband med migration vilket i sin tur innebär bättre och snabbare etablering och integration på samhällets olika arenor.

Huvudmannaskap, organisation och styrning

Stockholms läns landsting är huvudman för verksamheten. Avdelningen för närsjukvård är beställare och sluter avtal med var och en av de samverkande kommunerna. Transkulturellt Centrum är operativt ansvarigt och leder verksamheten, där Hälsokommunikatörerna är anställda. En samrådsgrupp kommer att tillsättas med representanter för samverkande parter, SLL, KSL och de medverkande kommunerna.

Under hösten/vintern 2011 genomför projektledningen tillsammans med respektive samverkande kommun, som anmäler intresse, en kartläggning av kommunens behov av verksamheten. I Upplands Väsby kommun föreslås Flyktingintroduktionen ansvara för samordningen med hälsokommunikatörer och deltagare.

Kostnadsfördelning

Kostnadsfördelningen grundar sig på en beräknad medverkan av samtliga länets kommuner. Utgångspunkten är kommunens storlek i invånarantal, och att kommunerna tillsammans garanterar en fast finansiering under det första verksamhetsåret på 50% (3 mkr) av totalkostnaden (6 mkr). Kostnaden för Upplands Väsby kommun skulle vara 68 800 kr. Det innebär en kostnad per individ på 917 kr.

Mot ovan nämnda bakgrund förslås att Upplands Väsby kommun går med i denna samverkan kring Hälsokommunikatörer. Deltagandet kan ses som ett utvecklingsarbete både inom ramen för kommunens introduktions och integrationsarbete samt inom folkhälsoområdet. Kostnaderna för deltagandet skulle delas lika och ryms inom ramen för schablonpengar, som utbetalas från Migrationsverket för att kommunen ska erbjuda introduktion, samt inom budgeten för folkhälsoarbetet.

Väsby Valfärd

Barbro Johansson
Chef Väsby Valfärd

Hanna Bäck
Enhetschef Vägval Vuxen

Helene Hagberg
Samordnare föräldrastöd, barngrupper,
förebyggande och behandling samt
folkhälsa



Upplands Väsby kommun

Utvecklingsledare
Maebel Lindby
☎ 08-590 975 88
Fax 08-590 733 41
Maebel.Lindby@upplandsvasby.se

Tjänsteutlåtande
2011-11-10

Dnr:
SÄN/2008:155

Social- och äldrenämnden

Godkänd slutrapport avseende Familjevårdsteam Nordväst

Ärendebeskrivning

Upplands Väsby kommun har sammanlagt beviljats 2 400 000 kronor för år 2007 och år 2008 avseende projektet Familjevårdsteam Nordväst från Länsstyrelsen i Stockholms län.

Länsstyrelsen begärde in en kompletterad slutrapport om hur de oförbrukade medlen motsvarande 216 000 kronor ska användas. Kommunen svarade att de avser att under år 2012, använda medlen till en utbildning i motiverande samtal för socialsekreterare som i sin yrkesutövning möter män som utövar våld i nära relation.

Upplands Väsby kommun ska redovisa dessa 216 000 kronorna senast 31 december år 2012 i samband med att avrapporteringen för år 2011 års beviljade medel redovisas och beskriva hur de använts. Länsstyrelsen meddelar att de godkänner slutrapporten i sin helhet.

Väsby Välfärds förslag till beslut

Social- och äldrenämnden lägger informationen till handlingarna

Väsby Välfärd

Barbro Johansson
Kontorschef

Bilaga:
Beslut från Länsstyrelsen i Stockholms län, Dnr 704-07-90 124



LÄNSSTYRELSEN
I STOCKHOLMS LÄN

Katarina Edlund
Enheten för sociala frågor
Tfn 08- 785 42 25

1 (1)

MEDDELANDE

Datum
2011-11-02

Beteckning
Dnr 704-07-90 124

Upplands Väsby kommun

Godkänd slutrapport

Länsstyrelsen har mottagit och granskat Upplands Väsby kommuns slutrapport avseende projektet Familjevårdsteam Nordväst samt den kompletterande slutrapport som inkom till Länsstyrelsen 1 nov 2011.

Kommunen har sammanlagt beviljats 2 400 000 för 2007 och 2008, alla pengar har rekvirerats.

Slutrapporten har tidigare godkänts. Ett förslag om hur de oförbrukade 216 000 kronorna kan användas har begärts.

Förslaget inkom den 1 november 2011 formulerat i en kompletterad slutrapport. Kommunen avser att, under 2012, använda medlen till en utbildning i motiverande samtal för socialsekreterare som i sin yrkesutövning möter män som utövar våld i nära relation.

Kommunen ska redovisa medlen och hur de använts i samband med att avrapporteringen för 2011 års beviljade medel redovisas. Dnr för det projektåret har 704-10520-2011 och ska redovisas senast 31 december 2012.

Slutrapporten är därmed godkänd i sin helhet.

Katarina Edlund
Utvecklingsledare Kvinnofrid



Upplands Väsby kommun

Utvecklingsledare
Maebel Lindby
☎ 08-590 975 88
Fax 08-590 733 41
Maebel.Lindby@upplandsvasby.se

Tjänsteutlåtande
2011-11-10

Dnr:
SÄN/2007:214

Social- och äldrenämnden

Godkänd komplettering av slutrapport gällande Kvinnojouren i Upplands Väsby

Ärendebeskrivning

Upplands Väsby kommun har under åren 2007-2008 beviljats medel från Länsstyrelsen motsvarande 900 000 kronor till projektet Kvinnojouren i Upplands Väsby.

Av dessa har 303 130 kronor ej förbrukats. Kommunen har i en kompletterande slutrapport till Länsstyrelsen beviljats 30 000 kronor av dessa återstående pengar till att göra en nyinvestering av möbler på kvinnojouren. Länsstyrelsen godkänner den tidigare slutrapporten och den kompletterande slutrapport avseende projektet Kvinnojouren i Upplands Väsby.

De medel som utbetalats och ej förbrukats motsvarande 183 130 kronor ska återbetalas till Länsstyrelsen i Stockholms län.

Väsby Vårds förslag till beslut

Social- och äldrenämnden lägger informationen till handlingarna

Väsby Vårds

Barbro Johansson
Kontorschef

Bilaga:
Godkänd komplettering av slutrapport, Dnr 704-08-77164



LÄNSSTYRELSEN
I STOCKHOLMS LÄN

Katarina Edlund
Enheten för sociala frågor
Tfn 08- 785 42 25

MEDELANDE

Datum
2011-11-02

Beteckning
Dnr 704-08-77164

1 (1)

Upplands Väsby kommun

Godkänd komplettering av slutrapport

Länsstyrelsen har mottagit och granskat Upplands Väsby kommuns slutrapport samt kompletterande slutrapport gällande projektet som genomförs av Kvinnojouren i Upplands Väsby med beteckningen 704-08-771 64. Under 2007-2008 har kommunen beviljats sammanlagt 900 000 kronor.

Rapporten har tidigare godkänts av Länsstyrelsen. För att använda beviljade oförbrukade medel, 303 130 kronor, har kommunen inkommit med ett förslag. Se bilaga komplettering av slutrapport som inkom till Länsstyrelsen 2011-11-02.

Länsstyrelsen godkänner att 30 000 kronor av oförbrukade medel avsätts till nyinvestering av bl a möbler på kvinnojouren i Upplands-Väsby.

De medel som utbetalats och ej förbrukats ska därmed återbetalas, 183 130 kronor.

Återbetalningen ska föras över till:
Plusgiro 351 72-6

Ange Upplands Väsby
dnr 704-07-771 64
samt projektkod 220 590

Slutrapporten är därmed godkänd i sin helhet.

Katarina Edlund
Utvecklingsledare Kvinnofrid



Upplands Väsby kommun

Utvecklingsledare
Maebel Lindby
☎ 08-590 975 88
Fax 08-590 733 41
Maebel.Lindby@upplandsvasby.se

Tjänsteutlåtande

2011-11-08

Dnr:
SÄN/2010:301

Social- och äldre nämnden

Tillägg i social- och äldre nämndens delegationsförteckning

Ärendebeskrivning

Enligt 6 kap.37§ kommunallagen får nämnden överlåta åt kontorschef att i sin tur uppdra åt annan anställd inom kommunen att besluta istället för kontorschef i de ärenden som nämnden delegerat till kontorschef med stöd av 6 kap. 33§ kommunallagen.

Väsby Valfärd önskar tillägga en delegat inom ekonomiskt bistånd samt ytterligare tillsynsansvar för medicinskt ansvarig sjuksköterska i kommunen.

Beslut om ekonomiskt bistånd enligt riksnorm och social- och äldre nämndens riktlinjer sker idag av socialsekreterare inom Väsby Valfärd. Enklare handläggning inom ekonomiskt bistånd kan skötas av administrativ assistent. Väsby Valfärd önskar därför att administrativ assistent läggs till som delegat för enklare handläggning inom ekonomiskt bistånd.

Ungdomsmottagningen drivs idag i kommunal regi inom Väsby Valfärd. Tillsynsansvaret måste klarläggas och Väsby Valfärd föreslår att kommunens medicinskt ansvariga sjuksköterska får i uppgift att ansvara för detta enligt social- och äldre nämndens delegationsförteckning. Enligt delegationsförteckningen har medicinskt ansvarig sjuksköterska ansvar enligt 3 kap. 5§ Patientsäkerhetslagen att anmäla till Socialstyrelsen om vissa skador och sjukdomar inom hälso- och sjukvården samt enligt SOSFS 2000:1 fastställa ansvarig för läkemedelsförråd med rekvisitionsrätt för läkemedel.

Väsby Valfärds förslag till beslut

1. Social- och äldre nämnden godkänner ny delegat inom ekonomiskt bistånd för enklare handläggning
2. Social- och äldre nämnden godkänner att tillsynsansvaret för kommunens ungdomsmottagning utgörs av kommunens medicinskt ansvariga sjuksköterska.

Väsby Valfärd

Barbro Johansson
Chef Väsby Valfärd



Upplands Väsby kommun

Utredare
Anna Bolin

☎ 08-590 97393
anna.bolin@upplandsvasby.se

Tjänsteutlåtande
2011-11-03

Dnr:
SÄN/2011:229

Social- och äldrenämnden

Icke verkställda gynnande beslut enligt lagen om stöd och service (LSS) per den 30 september 2011

Ärendebeskrivning

Kommunerna har från den 1 juli 2008 genom ett tillägg i lagen om stöd och service (LSS) skyldighet att till Socialstyrelsen rapportera in gynnande beslut som inte verkställts inom tre månader från beslutsdatum. Rapporteringen ska ske till Socialstyrelsen, kommunens revisorer och till kommunfullmäktige.

Från samma datum gäller även skyldighet att rapportera in avbrott i verkställigheten om beslutet inte verkställts på nytt inom tre månader från dagen för avbrottet. Nämnden ska anmäla till Socialstyrelsen och revisorerna om ett beslut, som tidigare rapporterats icke verkställt, verkställs.

Rapporteringen ska ske på individnivå en gång per kvartal.

Antal icke verkställda gynnande beslut enligt LSS, per den 30 september 2011

Insats	Datum beslut	Datum verkställighet	Kön	Kommentar
Korttidsvistelse	2011-03-29		Man	Har fått förslag på två olika boenden för korttidsvistelse. Har ej lämnat besked.
Bostad med särskild service	2010-03-31		Kvinna	Har tackat nej till två erbjudande (2010-04-25 och 2011-09-09)
Bostad med särskild service	2011-05-25		Man	Har fått erbjudande om boende, men då

				den enskilde ej ville lämna ut vissa personuppgifter återtog utföraren Avenira erbjudandet.
--	--	--	--	--

Kundvalskontorets förslag till beslut

1. Social- och äldrenämnden godkänner rapporten.
2. Social- och äldrenämnden vidarebefordrar rapporten till Socialstyrelsen samt till kommunens revisorer och kommunfullmäktige.

Kundvalskontoret

Eva Dahlgren
Chef kundvalskontoret

Stina Strid Hovmöller
Avdelningschef



Upplands Väsby kommun

Utredare
Anna Bolin

☎ 08-590 97393
anna.bolin@upplandsvasby.se

Tjänsteutlåtande
2011-11-03

Dnr:
SÄN/2011:228

Social- och äldrenämnden

Icke verkställda gynnande beslut enligt socialtjänstlagen (SoL) per den 30 september 2011

Ärendebeskrivning

Kommunerna har genom ett tillägg i socialtjänstlagen (SoL) (kap 16 § 6f-h) skyldighet att till Socialstyrelsen rapportera in gynnande beslut (enligt kap 4 § 1 socialtjänstlagen) som inte verkställts inom tre månader från beslutsdatum. Rapporteringen ska ske till Socialstyrelsen, kommunens revisorer och till kommunfullmäktige.

Kommunerna har också skyldighet att rapportera in avbrott i verkställigheten om beslutet inte verkställts på nytt inom tre månader från dagen för avbrottet. Nämnden ska anmäla till Socialstyrelsen och revisorerna om ett beslut, som tidigare rapporterats som icke verkställt, verkställs.

Rapporteringen ska ske på individnivå en gång per kvartal.

Antal icke verkställda gynnande beslut enligt SoL, per den 30 september 2011

Insats	Datum beslut	Datum verkställighet	Kön	Kommentar
Permanent bostad	2011-03-10		Man	Tackat nej till två erbjudanden, 2011-07-20 och 2011-08-17
Permanent bostad	2011-04-07		Kvinna	Tackat nej till erbjudande 2011-08-23
Permanent bostad	2011-04-14		Kvinna	Resursbrist. Har korttidsboende i avvaktan på permanent

				plats. Önskar Lavendelgården
Permanent bostad	2011-04-28		Man	Resursbrist. Har korttidsplats, önskar Korpkulla
Permanent bostad	2011-05-06	2011-09-12	Man	Resursbrist. Har haft korttidsplats på ett boende och bor nu där permanent.
Permanent bostad	2011-05-10	2011-08-23	Kvinna	Resursbrist. Önskat finsk avdelning men bor nu på annan avdelning.
Permanent bostad	2011-05-12	2011-08-23	Man	Kom till permanent boende efter sjukhusvistelse
Permanent boende	2011-05-25	2011-09-15	Man	Önskat finsk avdelning. Bor nu på Hedvigsgårdens finska avdelning
Permanent boende	2011-05-25		Kvinna	Resursbrist. Inget lämpligt boende har kunnat erbjudas. Utökad hemtjänst i avvaktan verkställighet
Permanent boende	2011-05-30		Man	Resursbrist. Inget lämpligt boende har kunnat erbjudas. Har växelvård i avvaktan verkställighet
Permanent boende	2011-06-01	2011-09-07	Man	Har flyttat till permanent boende
Permanent boende	2011-06-15		Man	Resursbrist. Inget lämpligt boende har kunnat erbjudas. Bor

				med hustru
Permanent boende	2011-06-15		Kvinna	Resursbrist. Har korttidsboende i avvaktan permanent plats
Permanent boende	2011-06-22		Man	Resursbrist. Önskar finsk avdelning
Kontaktperson	2011-03-15		Kvinna	Resursbrist: lämplig person för uppdraget saknas

Antal gynnande beslut enligt SoL, som tidigare rapporterats som icke verkställda, som nu verkställts, per den 30 september 2011

Insats	Datum beslut	Datum verkställighet	Kön	Kommentar
Permanent bostad	2011-03-16		Man	Avliden
Permanent bostad	2011-03-10	2011-07-28	Man	Plats på permanent boende

Kundvalskontorets förslag till beslut

1. Social och äldrenämnden godkänner rapporten.
2. Social och äldrenämnden vidarebefordrar rapporten till Socialstyrelsens tillsynsenhet, kommunens revisorer och till kommunfullmäktige.

Kundvalskontoret

Eva Dahlgren
 Chef kundvalskontoret

Stina Hovmöller
 Avdelningschef



Upplands Väsby kommun

Sakkunnig
Renate Reimann
☎ 08-590 97150

renate.reimann@upplandsvasby.se

Tjänsteutlåtande
2011-10-07

Dnr:
SÄN/2010:304

Social- och äldregruppen

Återkoppling av revidering av kriterier av kvalitetsgarantier hemtjänst

Ärendebeskrivning

Social- och äldregruppen beslut 23 maj 2010 ärende 2008:215 § 71 gav kundvalskontoret i uppdrag att ge de verksamheter som erbjuder hemtjänst att formulera en kvalitetsdeklaration. Deklarationerna skulle formuleras utifrån nämndens fastställda kvalitetsgaranti för hemtjänst.

Underlag med påståenden och frågeställningar avseende kvalitetsgarantier skickades ut till utförare av hemtjänst under hösten 2010.

De svar som sedan kom in till kundvalskontoret visade på att ett antal av utförare hade problem med att förstå frågeställningarna.

Vid nämndens sammanträde den 21 februari 2011 bad kundvalskontoret nämnden om att få revidera kvalitetsgarantierna för att underlätta för utförarna, men också för att kunna följa upp kvalitetsgarantierna för utförare av hemtjänst på ett säkerställt sätt.

Kundvalskontoret har upprättat ett reviderat dokument för säkerställande av kvalitetsgarantier grundat på social- och äldregruppen beslut den 23 maj 2010.

Upprättat dokument kommer att bli en del i den avtalsuppföljning av utförare av hemtjänst som kundvalskontoret kommer att göra under år 2012.

Kundvalskontorets förslag till beslut

1. Social- och äldregruppen godkänner upprättat dokument för säkerställande av kvalitetsgarantier ifrån leverantörer av hemtjänst.

Kundvalskontoret

Eva Dahlgren
Chef kundvalskontoret

Stina Strid Hovmöller
Avdelningschef

Bilagor:

1. Presentation av kvalitetsgarantier från utförare av hemtjänst(SÄN/2010:304)
2. Uppdaterad kvalitetsgaranti för utförare av hemtjänst



Upplands Väsby kommun

Kundvalskontoret
Renate Reimann
08-590 971 50
08-590 890 77
renate60.reimann@upplandsvasby.se

Tjänsteutlåtande
2010-11-25

Dnr:
SÄN/2010:304

Social- och äldre nämnden

Presentation av kvalitetsgarantier från utförare av hemtjänst

Ärendebeskrivning

Social- och äldre nämndens beslut 23 maj 2010 ärende 2008:215 § 71 gav kundvalskontoret i uppdrag att ge de verksamheter som erbjuder hemtjänst att formulera en kvalitetsdeklaration. Deklarationerna skulle formuleras utifrån nämndens fastställda kvalitetsgaranti för hemtjänst.

Kvalitetsgaranti för hemtjänst;

- Rätten till en kontaktperson hos leverantören. Kontaktpersonen ska vara utsedd senast fem dagar efter påbörjat uppdrag. Är kunden inte nöjd med personen, har man rätt att byta.
- En individuell planering tillsammans med kund senast inom tre veckor efter påbörjat uppdrag. Planen ska följas upp senast sex veckor efter undertecknandet av kund och utförare.
- Hålla överenskomna tider. Förseningar ska meddelas inom en given tid.
- Kunden ska veta vem som kommer. Hantering av arbetssätt om någon annan personal än ordinarie personal kommer. Hur introduceras ny personal.
- Legitimation
- Säkra nyckelrutiner
- Säkra rutiner för ankomst och avslutat uppdrag
- Tillgängligheten. Hur nåbar är verksamheten dag, kväll och nattetid. Möjligheten för kund att meddela sig olika tider på dygnet och hur sker återkoppling till kunden.

Det har inkommit svar från tolv verksamheter som erbjuder hemtjänst;

Adlerssons fönsterputs AB
Akedo Omsorg AB
Aman Care AB
Camillas Hemtjänst och Service

Enklare Vardag Sverige AB
FancyCare Service
Ghion Systerjouren AB
Hushållsnära tjänster
Ideal Vård och Service i Stockholm
Olivia Vård och Omsorg AB
ProffsSystem
SignCare AB
Väsby Vård och Omsorg

Kundvalskontorets sammantagna erfarenheter från samtliga rapporter;

Det har visat sig att några kriterier i den av kommunen fastställda kvalitetsgarantin kan tolkas på olika sätt. Det finns därför en anledning till att se över de fastställda kriterierna för att minimera riskerna för missförstånd.

Kundvalskontorets förslag till beslut

1. Social- och äldrenämnden godkänner ovanstående leverantörers kvalitetsgarantier.
2. Social- och äldrenämnden ger kundvalskontoret i uppdrag att revidera kriterierna för kvalitetsgarantier för hemtjänst inför år 2012.

Eva Dahlgren
Chef kundvalskontoret

Elisabeth Hagert
Avdelningschef

Bilagor från respektive leverantör av hemtjänst



Handläggare:

KVALITETSGARANTI UTFÖRARE HEMTJÄNST

Social- och äldre nämndens beslut 23 maj 2010 ärende 2008:215 § 71 gav kundvalskontoret i uppdrag att ge de verksamheter som erbjuder hemtjänst att formulera en kvalitetsdeklaration. Deklarationerna skulle formuleras utifrån nämndens fastställda kvalitetsgaranti för hemtjänst.

KVALITETSGARANTIER

Frågorna är riktade till de ansvariga för varje verksamhet att besvara och de är uppföljningsbara.

Kund har rätt till en kontaktperson senast fem dagar efter påbörjat uppdrag	<input type="checkbox"/> Ja	<input type="checkbox"/> Nej
Kund har rätt att byta kontaktperson	<input type="checkbox"/> Ja	<input type="checkbox"/> Nej
Kund erbjuds en individuell planering tillsammans med kontaktperson/utförare inom tre veckor ifrån påbörjat uppdrag	<input type="checkbox"/> Ja	<input type="checkbox"/> Nej
Upprättad genomförandeplan/planering vid den individuella planeringen följs upp senast inom sex månader efter undertecknandet av kund och utförare	<input type="checkbox"/> Ja	<input type="checkbox"/> Nej
Överenskomna tider hålls och förseningar meddelas inom en given tid till kund	<input type="checkbox"/> Ja	<input type="checkbox"/> Nej
Kund vet vem som kommer om den ordinarie hemtjänstarbetaren inte är i tjänst	<input type="checkbox"/> Ja	<input type="checkbox"/> Nej
Ej ordinarie hemtjänstarbetare hos kund introduceras alltid om arbetssätt och uppdrag hos ny kund innan besök	<input type="checkbox"/> Ja	<input type="checkbox"/> Nej
All personal kan uppvisa id-handling med foto och namn, samt namn på företaget	<input type="checkbox"/> Ja	<input type="checkbox"/> Nej
Nycklar till kund förvaras inlåsta på ett säkert sätt på verksamheten	<input type="checkbox"/> Ja	<input type="checkbox"/> Nej
Hemtjänstarbetare signerar på en särskild signeringslista när de hämtar och lämnar nycklar till kund på verksamheten	<input type="checkbox"/> Ja	<input type="checkbox"/> Nej
Insats hos kund säkerställs genom att hemtjänstarbetare dokumenterar/signerar ankomst och avslut hos kund	<input type="checkbox"/> Ja	<input type="checkbox"/> Nej
Kund kan lämna meddelande på verksamhetens telefonsvarare dygnet runt	<input type="checkbox"/> Ja	<input type="checkbox"/> Nej
Verksamheten återkopplar snarast möjligt på dag och kvällstid, samt direkt på morgonen om meddelande har talats in på natten	<input type="checkbox"/> Ja	<input type="checkbox"/> Nej



Upplands Väsby kommun

Utredare
Maria Röstberg
☎ 08 590 970 85
Fax 08-590 773 40
maria.rostberg@upplandsvasby.se

Tjänsteutlåtande
2011-10-31

Dnr:
SÄN/2011:231

Social- och äldreutskottet

Yttrande över förslag till planprogram Löwenströmska parken

Ärendebeskrivning

I förslaget på planprogram för Löwenströmska parken vill kommunen pröva möjligheten till både bostäder och verksamheter i området. Området ligger i kommunens norra del och inom riksintresset för kulturmiljövård och inom riksintresset Arlanda.

I planen förespråkas en omväxlande verksamhets- och bostadsmiljö i syfte att tillgängliggöra området så mycket som möjligt och bibehålla parkens öppna, tillgängliga karaktär och höga rekreativvärde. Förslaget redovisar ca 250 nya bostäder och ca 40 000 kvm tillkommande verksamhetsyta inom området.

I planen föreslås kulturmiljöområdet kring sjukhusparken och intilliggande kulturmiljömässigt betydelsefulla byggnader restaureras och återställas till ursprungligt skick. Flera av de kulturhistoriska intressanta byggnaderna står idag tomma. Det betonas i förslaget att eventuella verksamheter inom vård och omsorg med fördel kan förläggas i området.

Kundvalskontorets yttrande

Social- och äldreutskottet ser positivt på etablering av nya bostäder och nya verksamheter i området Löwenströmska parken. I området finns idag flera verksamheter under social- och äldreutskottets ansvarsområde och även andra verksamheter med vårdinriktning; Löwenströmska sjukhuset är ett lokalsjukhus och vårdcentral, och i byggnaden finns även äldreboende och äldrejukvård. Det pågår just nu även en utredning av möjligheten att etablera ett vård- och omsorgsboende i gamla sanatoriet och i gamla lasarettet. Utöver detta finns i planområdet bland annat ungdomsboendet Vårlyjus, en skola för autistiska barn, korttidsboende och dagvårdcenter för rörelsehindrade.

Social- och äldreutskottet betonar att området är väl lämpat för olika former av boenden under utskottets ansvarsområden och ser det som viktigt att en ny detaljplan möjliggör för detta. Redan existerande verksamheter ska ges goda förutsättningar att driva sin verksamhet, och etablering av eventuella nya

verksamheter bör möjliggöras i planen. I förslaget betonas att detaljplanen ska utformas så att den stödjer en föränderlig struktur, vilket nämnden vidhåller som viktigt när behov av nya verksamheter eller lokaler uppstår inom nämndens ansvarsområde.

Kundvalskontorets förslag till beslut

Social- och äldrenämnden antar kundvalskontorets yttrande som sitt eget och överlämnar det till byggnadsnämnden.

Kundvalskontoret

Eva Dahlgren
Chef kundvalskontoret

Förslag till planprogram Löwenströmska parken kan läsas på
<http://www.upplandsvasby.se/download/18.689f58861332e14c4d18000681/Planprogram.pdf>



Upplands Väsby kommun

Nämndsekreterare
Sara Östberg / Jenny Magnusson
☎ 08-590 972 18 / 71 85
Fax 08-590 733 40

Tjänsteutlåtande
2011-10-31

Dnr:
SÄN/2011:227

Social- och äldrenämnden

Sammanträdestider 2012

Ärendebeskrivning

Förslaget till sammanträdestider är utarbetat för att ärendeprocessen och den ekonomiska processen ska fungera tillsammans och har tagits fram i samråd med ekonomikontoret. Ekonomisk planering och uppföljning sker i dialog mellan nämnder och kommunstyrelse/budgetberedning. Nämnderna ska fatta beslut före dialogmötet för att kunna ge kommentarer inför vidare beredning av den kommungemensamma planen eller uppföljningen.

Kommunfullmäktige fattar beslut om sammanträdestider den 28 november 2011.

Enligt delegationsförteckning för social- och äldrenämnden (reviderades vid sammanträdet den 17 oktober 2011 och börjar gälla från och med den första november 2011), har nämnden delegerat till social- och äldrenämndens individutskott att fatta beslut i individärenden. Social- och äldrenämnden ska därför, utöver att fatta beslut om nämndens sammanträden, även besluta om sammanträden för social- och äldrenämndens individutskott.

Förslag till sammanträdesdatum för social- och äldrenämnden

27 februari*
26 mars
23 april*
21 maj* (före KF sammanträdet startar klockan 16.00)
11 juni

24 september* (före KF sammanträdet startar klockan 16.00)
15 oktober* (före KS sammanträdet startar klockan 16.00)
19 november
10 december

Sammanträdena hålls på måndagar klockan 18.00 (med undantag enligt ovan).
Datum markerat med stjärna styrs av följande ekonomiska ärenden:

- Den 27 februari – Årsredovisning 2011
- Den 23 april – Flerårsplan med budget
- Den 21 maj – Delårsrapport 1, april
- Den 24 september – Delårsrapport 2
- Den 15 oktober – Verksamhetsplan med budget

För nämnderna innebär tidplanen i sin helhet att det blir korta inläsningstider, speciellt för delårsrapport 1 i april. Enligt förslaget är det fyra möten som inte styrs av något ekonomiärende. Alla månadsrapporter som direktrapporteras till kommunledningskontoret lämnas till nämnden som information på nästkommande möte enligt tidplanen.

Förslag till sammanträdesdatum för social- och äldrenämndens individutskott

17 januari	19 juni	20 november
31 januari	3 juli	4 december
14 februari	17 juli	18 december
28 februari	31 juli	
14 mars (onsdag)	14 augusti	
27 mars	28 augusti	
10 april	11 september	
25 april (onsdag)	25 september	
8 maj	9 oktober	
22 maj	23 oktober	
5 juni	6 november	

Sammanträdena hålls på tisdagar (med undantag enligt ovan) kl. 09.00.

Därutöver kan ordföranden vid behov kalla till extra sammanträden.

Sammanträdena med social- och äldrenämndens individutskott är inte beroende av den ekonomiska tidplanen. Utgångspunkten i planeringen av tidplanen är att sammanträden ska hållas varannan vecka, det vill säga två gånger per månad. Denna utgångspunkt beror på ärendenas typ och karaktär. Enligt förslaget till tidplan har sammanträden även planerats in i juli månad. Anledningen är, att med redan inlagda sammanträdestider minskar behovet av att kalla till extra sammanträden.

Kundvalskontorets förslag till beslut

1. Social- och äldrenämnden godkänner tidplanen för sammanträden 2012.
2. Social- och äldrenämnden godkänner tidplanen för individutskottets sammanträden 2012.

Kundvalskontoret

Eva Dahlgren
 Chef kundvalskontoret



Upplands Väsby kommun

Avdelningschef
Stina Strid Hövmöller
☎ /08-590 97306/
Fax 08-590 733 41
Stina.Strid.Hovmoller@upplandsvasby.se

Tjänsteutlåtande
2011-11-14

Dnr:
SÄN/2011:247

/Social- och äldreutskottet/

Investeringsanmälan vård- och omsorgsboendet Speldosan – omdisponering av medel

Ärendebeskrivning

Vid boendet finns stora behov av fungerande tekniska hjälpmedel för att personalen ska kunna klara av vården på ett bra sätt, både avseende den boendes situation och sett ur arbetsmiljösynpunkt. Speldosans boende har samtliga omfattande omvårdnadsbehov.

Resultatenhetschefen Nina Thiel, Väsby Valfärd (VV), har påtalat behov av att traverser/skenor av samma märke monteras i samtliga rum samt att antalet motorer till liftarna utökas. Boendet har 23 rum men resultatenhetschefen bedömer att det räcker med totalt 15 motorer då dessa kan flyttas mellan rummen. Totalt skulle det röra sig om en investering om ca 300 tkr.

Handläggaren för bostadsanpassning har besökt Speldosan och gör bedömningen att det är en nödvändig investering. Se bilaga.

Finansiering föreslås ske inom befintlig investeringsbudget genom att överskott inom investeringsprojekt Lavendelgården på 323 tkr omdisponeras till det nya projektet för tekniska hjälpmedel i boendet Speldosan.

I investeringsbudget 2010 fanns ett anslag för inventarier på Lavendelgården på 2 400 t kr.
I november 2011 finns 323 tkr kvar av investeringsbudgeten som inte behöver tas i anspråk för Lavendelgården.

Ur denna investeringsbudget föreslår kundvalskontoret följande omdisponering:

Skenor och traverser i taket till 17 rum med totalbeloppet 223 tkr
Motorer till liftar med ett totalbelopp på 100 tkr.

Belopp:	323 tkr
Typ av investering:	Skenor och motorer till liftar på Speldosans äldreboende
Beräknad start:	Januari 2012

Beräknad färdigställandetidpunkt:	Januari 2012
Avskrivningstid:	5 år
Kapitaltjänstkostnad år 1:	78 tkr
Övriga driftsbudgetkonsekvenser:	Inga
Driftkostnaden belastar:	Kundvalskontoret SÄN och hanteras inom befintlig budget

Kundvalskontorets förslag till beslut

1. Social- och äldre nämnden föreslår kommunstyrelsen att få omdisponera investeringsmedel på 323 tkr för inventarier Lavendelgården till inventarier Speldosans äldreboende samt ombudgetering av 323 tkr till 2012.
2. Finansiering sker inom kundvalskontoret social- och äldre nämndens investeringsbudget för inventarier.

Kundvalskontoret

Eva Dahlgren
Chef Kundvalskontoret

Stina Strid Hovmöller
Avdelningschef

Bilaga: Utlåtande bostadsanpassning 2011-10-25

Från: Liverhall Marja-Leena KVK

Skickat: den 25 oktober 2011 15:30

Till: Liden Karin

Ämne: Beträffande takliftar på Speldosans gruppboende 2011.doc

Beträffande takliftar på Speldosans gruppboende

2011-10-25

Har idag besökt Speldosans gruppboende och träffat enhetschefen Annalena Bergenstråle och arbetsterapeuten Kattis Gavani.

De bekräftar att omsättningen av de boende har ökat under de senaste åren. Förut kunde boendetiden vara upp till 4-5 år, men i dagsläget kan det handla om från månader till ett par år.

De boende har multidiagnoser, smärtproblematik och ett stort omvårdnadsbehov.

Många sitter i rullstol.

Totalt finns 23 rum mellan 29 kvm och 36 kvm. Tillgängligheten är bra. Rymliga duschutrymmen.

Gemensam matsal och bra uteplatser. Dock finns en trinett endast i 7 av rummen.

En boende behöver lyftas mellan säng och rullstol/hygienstol i snitt 6 gånger per dygn.

Ett lyft med en taklift är mycket skonsammare för en person än en mobil lift.

Det finns 2 mobila liftar idag men de känns inte så säkra för den boende och kan orsaka obehag för en person med smärtekänslighet samt att de tar en stor plats av golvytan och kan inte på grund av utrymningsskäl stå i korridoren.

Takliftar är även bättre ergonomiskt och fungerar smidigare och snabbare. Man undviker stressituationer när alla ska upp samtidigt på morgonen ex.

Enligt min åsikt är det en fördel om alla rum har traverser. Då behöver man inte flytta på en person i onödan samt det verkar sannolikt att vårdtyngden kommer att öka med tiden.

Motorerna till takskenor är flyttbara .

Det uppskattade investeringsbehovet som enhetschefen Annalena Bergenstråle och resultatenhetschefen Nina Thiel presenterar i sin skrivelse från 2011-05-12 anser jag låter rimligt.

Marja-Leena Liverhall

Handläggare

Bostadsanpassning



Upplands Väsby kommun

Avdelningschef
Stina Strid Hovmöller
☎ /08-590 97306/
Fax 08-590 733 41
Stina.Strid.Hovmoller@upplandsvasby.se

Tjänsteutlåtande
2011-11-22

Dnr:
SÄN/2011:246

/Social- och äldreutskottet/

Dimensionering av Baldersgården - bostad med särskild service enligt LSS

Ärendebeskrivning

Ärendet avser dimensionering av gruppboendet Baldersgården enligt lagen om stöd och service till vissa funktionshindrade (LSS). Den 3 januari fick kundvalskontoret i uppdrag av social- och äldreutskottet att göra en beställning hos teknik & fastighet på ett LSS boende, Baldersgården. I ärendet framgick att boendet skulle innehålla 6 lägenheter. Kundvalskontoret föreslår nu utskottet att fattar beslut om att boendet ska innehålla 10 lägenheter. Beslutet innebär ett frångång från Socialstyrelsens föreskrifter och allmänna råd. Om kommunen väljer att bygga en gruppboende om fler än 6 lägenheter medför det svårigheter för en extern utförare att få tillstånd av Socialstyrelsen att driva verksamheten. Kommunen kan dock driva den i egen regi, då tillstånd i det fallet ej krävs.

Kundvalskontorets förslag till beslut

Att den blivande bostaden med särskild service enligt LSS, gruppboendet Baldersgården, ska innehålla 10 lägenheter. Hänsyn ska tas till att de boendes behov ska kunna tillfredsställas och boendet ska kunna erbjuda goda levnadsvillkor.

Bakgrund

Den 3 januari 2011 gav social- och äldreutskottet kundvalskontoret i uppdrag att lägga en skriftlig beställning till teknik & fastighet om att planera för att Baldersgården i Odenslunda byggs om till LSS-boenden. Beställningen avsåg 6 lägenheter. Kundvalskontoret har efter kontakter med andra kommuner och med Stadsbyggnadskontoret kommit fram till att det är möjligt att bygga 10 lägenheter och fortfarande erbjudas goda levnadsvillkor. En av kommunen anlita arkitekt har föreslagit en planlösning som bör uppfylla de boendes behov.

För närvarande pågår en genomgång av det totala läget i kommunen avseende behoven av ersättning av så kallade icke fullvärdiga gruppboenden och de framtida behoven. Utredningen ska vara klar under december månad. Redan nu kan vi se att kommunen har stora behov av att ersätta ett antal boenden, som inte erbjuder den standard som krävs enligt Socialstyrelsens riktlinjer. Lägenheterna i ett gruppboende skall hålla normal lägenhetsstandard, vilket innebär att de som nu inte har kök i någon form och egna hygienutrymmen inte uppfyller kraven. Därtill kommer att kundvalskontoret fått och kommer att få kritik vad gäller brandskydd och utrymningsmöjligheter i vissa boenden. I refererad utredning ingår en översyn även av brandskydd.

Våra icke fullvärdiga gruppboenden är följande:

Allhelgonavägen, 5 boendeplatser

Paradisvägen, 6 boendeplatser

Lövstavägen 31, 4 boendeplatser

Maria Krantzön 10, 5 boendeplatser (5 är fullvärdiga)

Blommelund 17, 5 boendeplatser (5 är fullvärdiga)

(Henriksborg, 5 boendeplatser avvecklas då de boende flyttar till Messingen)

När Messingen (5 platser) startas har kommunen således 25 boendeplatser, som inte är fullvärdiga. Sommaren 2012 startar ytterligare ett nytt gruppboende Skrindan, som kommer att ha 6 platser. Planen är att de som i dag bor på Paradisvägen flyttar till Skrindan. 19 platser återstår då av dem som inte är fullvärdiga. Om ett eller flera av de nuvarande icke fullvärdiga gruppboendena skulle byggas om, så att de kan erbjuda fullvärdiga boendeplatser, minskar antalet platser i boendet, eftersom varje lägenhet upptar större yta än i dag.

Av lokalförsljningsprogrammet framgår att kommunen räknar med att folkmängden kommer att öka. Andelen av befolkningen som omfattas av LSS är vanligtvis konstant över tiden.

Sammantaget innebär det att det är angeläget att utvecklingen av gruppboendena ger möjligheter att behålla dagens antal boendeplatser eller helst öka antalet något.

Antal lägenheter i en gruppboestad

I förarbetena till LSS prop 1992/93:159 har Socialstyrelsen i rollen som remissinstans påtalat att en gruppboestad inte bör innehålla mer än maximalt 6 lägenheter, hellre 3-4 än 4-6.

Samma inställning framgår av Socialstyrelsens föreskrifter och allmänna råd 2002:9. Där man säger att en gruppboestad bör dimensioneras för 3-5 personer. Ytterligare någon kan accepteras men endast under förutsättning att samtliga personer i bostaden kan tillförsäkras goda levnadsvillkor.

Regeringsrätten har prövat frågan i (RR 2000 ref 42) och där framgår att 6 personer kan bo i bostaden och den kan definieras som gruppboestad.

Om kommunen väljer att bygga en gruppboestad om fler än 6 lägenheter kan man alltså förutse att detta går utöver de föreskrifter och riktlinjer som finns. Det

medför svårigheter för en utförare att få tillstånd av Socialstyrelsen att driva verksamheten. Kommunen kan dock driva den i egen regi, då tillstånd i det fallet ej krävs.

Någon diskussion eller ansats att förändra synsättet kan inte ses i nuläget.

Omvärldsorientering

Stockholm

I Stockholm har kommunstyrelsen beslutat om riktlinjer för LSS-verksamheten. Där är 5 lägenheter i en gruppboende utgångspunkten. Det finns dock flera gruppboendestäder, som har 6 lägenheter.

Göteborg

Göteborg har samma riktlinjer som Stockholm

Malmö

Sociala resursnämnden har beslutat att gruppboendestäderna ska innehålla maximalt 6 lägenheter. De har ett boende med 7 lägenheter men även där kommer man framdeles att ha högst 6 boende.

De har också beslutat att ett mindre antal s k satellitlägenheter (vanliga lägenheter i närområdet) ska kunna knytas till gruppboendestaden. Förutsättningen är att personerna i gruppboendestaden ändå kan få sina behov tillgodosedda. Det måste även finnas fysiska förutsättningar i form av ett tillräckligt stort gemensamhetsutrymme med lämplig utformning.

Ystad

Ystad har några gruppboenden med 8 lägenheter i drift sedan år 2000. De planerar ytterligare ett med 10 lägenheter. Detta kommer att utformas som ett trapphusboende. Det innebär att det också kan liknas vid ett serviceboende. Det har diskuterats vid flera tillfällen hur den typen av boenden ska definieras.

De planerar också nu ett boende för totalt 16 boende i flerfamiljshus. Där kommer plan 1 att innehålla gemensamhetsutrymmen och personalutrymmen samt 4 lägenheter. Plan 2 och 3 kommer att ha 6 lägenheter vardera. Dessa kommer att ha tillgång till gemensamhetsutrymmena och ha samma personal. Här har man då ett boende som på plan 1 kan tillhandshålla ett boende med omhändertagande som i en gruppboendestad men på de övriga två planen torde det bli så att omhändertagandebehovet inte kan vara lika stort. De får närmast liknas vid serviceboendestäder.

Det finns en politisk enighet om att pröva nya lösningar och man är införstådd med att det blir egendriften som ansvarar för boendena.

Bedömning

I kommunen finns ett behov av att kunna ersätta ett stort antal befintliga boenden med fullvärdiga alternativ. Det gör att det är intressant att utreda möjligheterna att finna fullgoda lösningar för så många som möjligt. Det finns skiss framtagen på ett boende med 10 lägenheter. Skissen bifogas som bilaga 1. Den visar att alternativet är intressant att arbeta vidare med i samverkan med

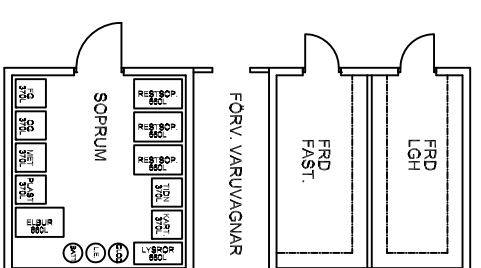
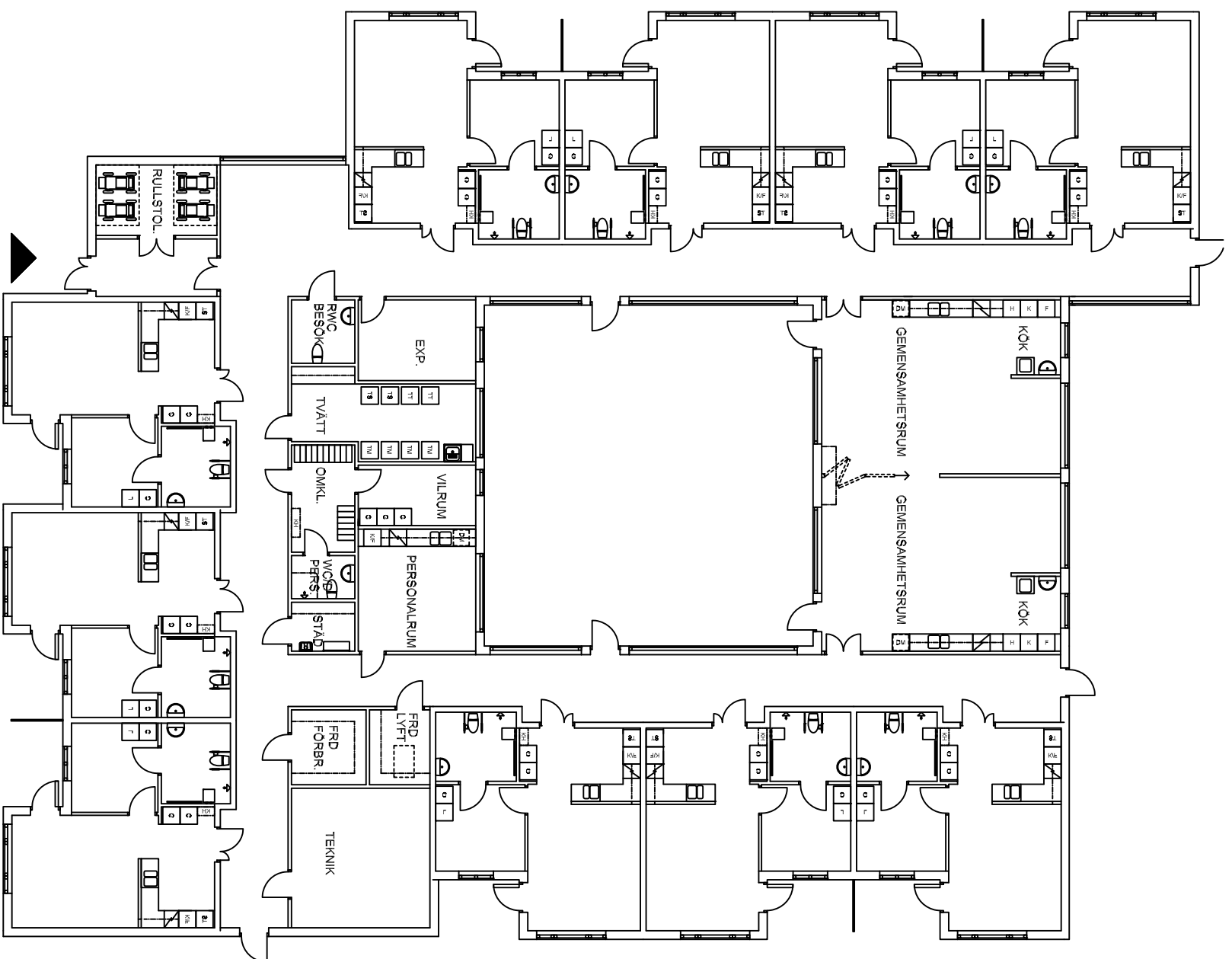
intresseorganisationerna och så snart det är möjligt boende, anhöriga och gode män. Innan den övergripande utredningen är klar kan vi inte fastställa vilka som kommer att beröras av en flytt till Baldersgården.

Kundvalskontoret

Eva Dahlgren
Chef kundvalskontoret

Stina Strid Hovmöller
Avdelningschef

Bilaga 1 Skiss över boendet



LSS-BOENDE, BALDERSVÄGEN
 UPPLANDS VÄSBY

WHITE ARKITEKTER
 SKALA 1:200 | A3
 2011 11 01

För det tredje; avtalen med olika utförare behöver ses över och följas upp. Vilka krav ställer kommunen när det gäller kvalitet och utförande? Hur ser sanktionsbestämmelserna ut om utförarna missköter sitt uppdrag.

Äldre personer är som alla andra intresserade av en så hög grad av självbestämmande som möjligt, det gäller inte minst rätten att välja bort äldreomsorg man inte uppskattar. Att det existerar privata men också kooperativa och ideella utförare bidrar till någonting viktigt: ökat självbestämmande. Alliansmajoriteten i Social- och äldrenämnden tar äldres och anhörigas oro på allvar. Därför måste kommunens uppföljning och kontroll stärkas så att varje äldreboende verkligen erbjuder god kvalitet i omvårdnaden.

Mot denna bakgrund har ordförande i nämnden nu begärt av Kundvalskontoret att det ska ske en avrapportering av aktuell kvalitetsstandard på våra boenden i kommunen och av de boenden utanför kommunens gränser där vi köper platser. Rapporteringen ska ske utifrån det kvalitets- och ledningssystem som nämnden avser att ha som arbetssätt. Rapporteringen gäller platser av korttidskaraktär och boenden bestående av permanenta platser.

Förslag till beslut

1. Social- och äldrenämnden ger kundvalskontoert i uppdrag att i kvalitets- och ledningssystemet reglera omfattning av oanmälda och anmälda besök på äldreboenden.
2. Social- och äldrenämnden ger kundvalskontoert i uppdrag att i kvalietes- och ledningssystemet reglera hur återrapportering till nämnd ska ske.
3. Social- och äldrenämnden ger kundvalskontoret i uppdrag att under år 2012 gå igenom avtalen med kommunens utförare av äldreomsorg.